

Муниципальное бюджетное дошкольное образовательное учреждение  
Ютановский детский сад «Ромашка» Волоконовского района Белгородской  
области

(МБДОУ Ютановский детский сад «Ромашка»  
Волоконовского района Белгородской области)

РАССМОТРЕНО  
на общем собрании работников

МБДОУ Ютановский детский  
сад «Ромашка»  
(протокол от 07.04.2022 г. № 1)

УТВЕРЖДАЮ  
Заведующий МБДОУ  
Ютановский детский  
сад «Ромашка»



Н.М.Коденко

приказ от 07.04.2022 г. №

**Отчет о результатах самообследования  
муниципального бюджетного дошкольного  
образовательного учреждения  
Ютановского детского сада «Ромашка»  
Волоконовского района Белгородской области  
за 2021 год**

Управление образования  
Вх. № 99-11/2203 от « 20 » апреля 2022 года

с. Ютановка, 2022г

## Содержание

<b>Показатели деятельности МБДОУ Ютановского детского сада «Ромашка» Волоконовского района Белгородской области, подлежащие самообследованию .....</b>	<b>3</b>
<b>Общая характеристика учреждения .....</b>	<b>6</b>
<b>Аналитическая часть</b>	
I. Оценка образовательной деятельности.....	7-9
II. Оценка системы управления организации.....	9-11
III. Оценка образовательной деятельности.....	11-15
IV. Оценка организации учебного процесса.....	15-16
V. Оценка качества кадрового обеспечения.....	16-18
VI. Оценка учебно-методического и библиотечно-информационного обеспечения.....	18-19
VII. Оценка материально-технической базы.....	19-20
VIII. Оценка функционирования внутренней системы оценки качества образования.....	23-24

**ОБРАЗОВАТЕЛЬНОЙ ОРГАНИЗАЦИИ, ПОДЛЕЖАЩЕЙ  
САМООБСЛЕДОВАНИЮ**

Данные приведены по состоянию на 30.12.2021.

Показатели	Единица измерения	Количество
<b>Образовательная деятельность</b>		
Общее количество воспитанников, которые обучаются по программе дошкольного образования в том числе обучающиеся: в режиме полного дня (10,5 часов) в режиме кратковременного пребывания (3–5 часов) в семейной дошкольной группе по форме семейного образования с психолого-педагогическим сопровождением, которое организует детский сад	человек	37
		37
		0
		0
Общее количество воспитанников в возрасте до трех лет	человек	4
Общее количество воспитанников в возрасте от трех до восьми лет	человек	33
Количество (удельный вес) детей от общей численности воспитанников, которые получают услуги присмотра и ухода, в том числе в группах: 10,5-часового пребывания 12–14-часового пребывания круглосуточного пребывания	человек (процент)	37 (100%)
		0 (0%)
		0 (0%)
Численность (удельный вес) воспитанников с ОВЗ от общей численности воспитанников, которые получают услуги: по коррекции недостатков физического, психического развития обучению по образовательной программе дошкольного образования присмотру и уходу	человек (процент)	0 (0%)
		0 (0%)
		0 (0%)
Средний показатель пропущенных по болезни дней на одного воспитанника	день	6,64
Общая численность педработников, в том числе количество педработников: с высшим образованием высшим образованием педагогической направленности (профиля)	человек	8
		5
		5

средним профессиональным образованием		3
средним профессиональным образованием педагогической направленности (профиля)		0
Количество (удельный вес численности) педагогических работников, которым по результатам аттестации присвоена квалификационная категория, в общей численности педагогических работников, в том числе:	человек (процент)	2 (25%)
		с высшей
		0 (0%)
первой		2 (25%)
Количество (удельный вес численности) педагогических работников в общей численности педагогических работников, педагогический стаж работы которых составляет:	человек (процент)	7 (88%)
		до 5 лет
больше 30 лет		1 (12%)
Количество (удельный вес численности) педагогических работников в общей численности педагогических работников в возрасте:	человек (процент)	4 (50%)
		до 30 лет
от 55 лет		4 (50%)
Численность (удельный вес) педагогических и административно-хозяйственных работников, которые за последние 5 лет прошли повышение квалификации или профессиональную переподготовку, от общей численности таких работников	человек (процент)	8(100%)
Численность (удельный вес) педагогических и административно-хозяйственных работников, которые прошли повышение квалификации по применению в образовательном процессе ФГОС, от общей численности таких работников	человек (процент)	8 (100%)
Соотношение «педагогический работник/воспитанник»	человек/человек	1/5
Наличие в детском саду:	да/нет	
музыкального руководителя		да
инструктора по физической культуре		нет
учителя-логопеда		да
логопеда		нет
учителя-дефектолога		да
педагога-психолога	да	
<b>Инфраструктура</b>		

<b>Общая площадь помещений, в которых осуществляется образовательная деятельность, в расчете на одного воспитанника</b>	<b>кв. м</b>	<b>8</b>
<b>Площадь помещений для дополнительных видов деятельности воспитанников</b>	<b>кв. м</b>	<b>0</b>
<b>Наличие в детском саду:</b>	<b>да/нет</b>	
<b>физкультурного зала</b>		<b>да</b>
<b>музыкального зала</b>		<b>да</b>
<b>прогулочных площадок, которые оснащены так, чтобы обеспечить потребность воспитанников в физической активности и игровой деятельности на улице</b>		<b>да</b>

Анализ показателей указывает на то, что МБДОУ Ютановский детский сад «Ромашка» имеет достаточную инфраструктуру, которая соответствует требованиям СП 2.4.3648-20 «Санитарно-эпидемиологические требования к организациям воспитания и обучения, отдыха и оздоровления детей и молодежи» и позволяет реализовывать образовательные программы в полном объеме в соответствии с ФГОС ДО.

Детский сад укомплектован достаточным количеством педагогических и иных работников, которые имеют высокую квалификацию и регулярно проходят повышение квалификации, что обеспечивает результативность образовательной деятельности.

Наименование образовательной организации	Муниципальное бюджетное дошкольное образовательное учреждение Ютановский детский сад «Ромашка» Волоконовского района Белгородской области (МБДОУ Ютановский детский сад «Ромашка» Волоконовского района Белгородской области)
Руководитель	Коденко Нина Михайловна
Адрес организации	309670, Белгородская область, Волоконовский район, с.Ютановка, ул.Центральная, д 32
Телефон, факс	8 (47 235) 5 22 35
Адрес электронной почты	utanovka2016@yandex.ru
Учредитель	муниципальный район «Волоконовский район» Белгородской области. Функции и полномочия учредителя от имени учредителя осуществляет управление образования администрации муниципального района «Волоконовский район»
Дата создания	2020 год
Лицензия	от 20.07.2015 № 6891, серия 31 ЛО1 № 0001546

Муниципальное бюджетное дошкольное образовательное учреждение Ютановский детский сад «Ромашка» (далее – МБДОУ) расположено в жилом районе села вдали от производящих предприятий. Здание МБДОУ построено по типовому проекту. Проектная наполняемость на 70 мест. Общая площадь здания 1219,05 кв. м.

Цель деятельности МБДОУ – осуществление образовательной деятельности по реализации образовательных программ дошкольного образования.

Предметом деятельности МБДОУ является формирование общей культуры, развитие физических, интеллектуальных, нравственных, эстетических и личностных качеств, формирование предпосылок учебной деятельности, сохранение и укрепление здоровья воспитанников.

Режим работы детского сада:

рабочая неделя – пятидневная, с понедельника по пятницу. Длительность пребывания детей в группах – 10,5 часов. Режим работы групп – с 7.30 до 18.00

## **I. Оценка образовательной деятельности**

Образовательная деятельность в МБДОУ организована в соответствии с Федеральным законом от 29.12.2012 № 273-ФЗ "Об образовании в Российской Федерации", ФГОС дошкольного образования. С 01.01.2021 года детский сад функционирует в соответствии с требованиями СП 2.4.3648-20 «Санитарно-эпидемиологические требования к организациям воспитания и обучения, отдыха и оздоровления детей и молодежи», а с 01.03.2021 — дополнительно с требованиями СанПиН 1.2.3685-21 «Гигиенические нормативы и требования к обеспечению безопасности и (или) безвредности для человека факторов среды обитания».

Образовательная деятельность ведется на основании утвержденной основной образовательной программы дошкольного образования, которая составлена в соответствии с ФГОС дошкольного образования с учетом примерной образовательной программы дошкольного образования, санитарно-эпидемиологическими правилами и нормативами; Устава (утвержден Постановлением администрации Волоконовского района от 14.03.2019 г. №99-01/91); локальных актов детского сада.

МБДОУ посещают 37 воспитанников в возрасте от 1,5 до 7 лет. Контингент воспитанников детского сада был представлен детьми раннего (1,5-3 лет) и детьми дошкольного (3-7 лет) возраста. В МБДОУ сформировано 2 группы общеразвивающей направленности и 1 группа компенсирующей направленности для детей с ОВЗ.

### Общеразвивающей направленности:

- 1 младшая разновозрастная группа – 15 детей;
- 1 разновозрастная группа от 4 до 6 лет- 14 детей.

### Компенсирующей направленности:

- 1 - 10 детей.

В 2021 году группу компенсирующей направленности МБДОУ посещает 10 детей с ОВЗ. С целью освоения адаптированной основной образовательной программы дошкольного образования совместно со специалистами и его родителями (законными представителями) периодически проводились консультации в дистанционном формате. К этой работе привлечены такие специалист, как куратор ресурсных групп.

Опрос учителя-логопеда, учителя-дефектолога показал, что наряду с техническими сложностями проведения консультаций в дистанционном режиме, были трудности в организации занятий со стороны родителей.

Вывод: подобные консультации лучше проводить преимущественно при очном взаимодействии специалистов и родителей (законных представителей).

## **Воспитательная работа**

С 01.09.2021 МБДОУ реализует рабочую программу воспитания и календарный план воспитательной работы, которые являются частью основной образовательной программы дошкольного образования.

За 4 месяца реализации программы воспитания родители выражают удовлетворенность воспитательным процессом в детском саду, что отразилось на результатах анкетирования, проведенного 20.12.2021. Вместе с тем, родители высказали пожелания по введению мероприятий в календарный план воспитательной работы МБДОУ, например — проводить осенние и зимние спортивные мероприятия на открытом воздухе совместно с родителями. Предложения родителей будут рассмотрены и при наличии возможностей детского сада включены в календарный план воспитательной работы детского сада на второе полугодие 2022 года.

Чтобы выбрать стратегию воспитательной работы, в 2021 году проводился анализ состава семей воспитанников.

### **Характеристика семей по составу**

Состав семьи	Количество семей	Процент от общего количества семей воспитанников
Полная	32	86%
Многодетные	11	30%
Малообеспеченные	0	0%
Детей-инвалидов	1	3%
Детей родителей-инвалидов	1	3%
Неполная с матерью	5	14%



Количество детей в семье	Количество семей	Процент от общего количества семей воспитанников
Один ребенок	9	24%
Два ребенка	17	46%
Три ребенка и более	11	30%

Контингент воспитанников социально благополучный. Преобладали дети из русскоязычных и полных семей

Воспитательная работа строится с учетом индивидуальных особенностей детей, с использованием разнообразных форм и методов, в тесной взаимосвязи воспитателей, специалистов и родителей. Детям из неполных семей уделяется большее внимание в первые месяцы после зачисления в детский сад.

### **Дополнительное образование**

В детском саду в 2021 году дополнительные общеразвивающие программы не реализовывались.

### **II. Оценка системы управления организации**

Управление МБДОУ осуществляется в соответствии с действующим законодательством и уставом детского сада.

Управление МБДОУ строится на принципах единоначалия и коллегиальности. Коллегиальными органами управления являются: управляющий совет, педагогический совет, общее собрание работников. Единоличным исполнительным органом является руководитель — заведующий.

#### Органы управления, действующие в МБДОУ

<b>Наименование органа</b>	<b>Функции</b>
Заведующий	Контролирует работу и обеспечивает эффективное взаимодействие структурных подразделений организации, утверждает штатное расписание, отчетные документы организации, осуществляет общее руководство детским садом
Управляющий совет	Рассматривает вопросы: <ul style="list-style-type: none"> <li>• развития образовательной организации;</li> <li>• финансово-хозяйственной деятельности;</li> <li>• материально-технического обеспечения</li> </ul>

Педагогический совет	<p>Осуществляет текущее руководство образовательной деятельностью детского сада, в том числе рассматривает вопросы:</p> <ul style="list-style-type: none"> <li>• развития образовательных услуг;</li> <li>• регламентации образовательных отношений;</li> <li>• разработки образовательных программ;</li> <li>• учебных пособий, средств обучения и воспитания;</li> <li>• материально-технического обеспечения образовательного процесса;</li> <li>• аттестации, повышении квалификации педагогических работников;</li> <li>• координации деятельности методических объединений</li> </ul>
Общее собрание работников	<p>Реализует право работников участвовать в управлении образовательной организацией, в том числе:</p> <ul style="list-style-type: none"> <li>• участвовать в разработке и принятии коллективного договора, Правил трудового распорядка, изменений и дополнений к ним;</li> <li>• принимать локальные акты, которые регламентируют деятельность образовательной организации и связаны с правами и обязанностями работников;</li> <li>• разрешать конфликтные ситуации между работниками и администрацией образовательной организации;</li> <li>• вносить предложения по корректировке плана мероприятий организации, совершенствованию ее работы и развитию материальной базы</li> </ul>

Структура и система управления соответствуют специфике деятельности детского сада.

В 2021 году в систему управления МБДОУ внедрили элементы электронного документооборота. Это упростило работу организации во время дистанционного функционирования.

Внедрение электронного документооборота было сопряжено с техническими сложностями, так как были сбои с интернет-обеспечением. К декабрю 2021 года работа с электронным документооборотом практически полностью наладилась в запланированном объеме. Электронный документооборот позволил добиться увеличения эффективности работы детского сада на 9 %

за счет скорости доставки и подготовки документов, уменьшения затрат на бумагу и расходных комплектующих для принтеров и МФУ.

По итогам 2021 года система управления МБДОУ оценивается как эффективная, позволяющая учесть мнение работников и всех участников образовательных отношений. В следующем году изменение системы управления не планируется.

### III. Оценка образовательной деятельности

#### Оценка содержания и качества подготовки обучающихся

Уровень развития детей анализируется по итогам педагогической диагностики. Формы проведения диагностики:

- диагностические занятия (по каждому разделу программы);
- диагностические срезы;
- наблюдения, итоговые занятия.

Разработаны диагностические карты освоения основной образовательной программы дошкольного образования МБДОУ (ООП детского сада) в каждой возрастной группе. Карты включают анализ уровня развития воспитанников в рамках целевых ориентиров дошкольного образования и качества освоения образовательных областей. Так, результаты качества освоения ООП МБДОУ в 2021 году выглядят следующим образом:

Результаты диагностики будут использованы для индивидуализации образования и оптимизации работы с группой детей.

#### Сводная таблица оценки уровней эффективности педагогических воздействий в МБДОУ Ютановском детском саду «Ромашка» Волоконовского района Белгородской области, 2021 год

Область	Высокий уровень		Средний уровень		Низкий уровень	
	Начало года	Конец года	Начало года	Конец года	Начало года	Конец года
Социально-коммуникативное развитие	8,3%	61,5%	75%	38,4%	16,7%	0%
Познавательное развитие	8,3%	61,5%	41,6%	38,4%	50%	0%
Речевое развитие	8,3%	61,5%	58,3%	38,4%	33,3%	0%
Художественно-эстетическое развитие	0%	53,8%	58,3%	38,4%	41,6%	7,6%
Физическое развитие	8,3%	53,8%	50%	38,4%	41,6%	7,6%
<b>Общий показатель по 5 областям</b>	<b>6,6%</b>	<b>58,4%</b>	<b>56,6%</b>	<b>38,4%</b>	<b>35,4%</b>	<b>1,5%</b>

Результаты педагогического анализа показывают преобладание детей с высоким и средним уровнями развития при прогрессирующей динамике

на конец учебного года, что говорит о результативности образовательной деятельности в МБДОУ.

В мае 2021 года педагоги МБДОУ проводили обследование воспитанников старшей группы на предмет оценки сформированности предпосылок к учебной деятельности в количестве 4 человек. У выпускников на этапе завершения ими дошкольного образования в основном были сформированы предпосылки к учебной деятельности.

В диагностику были включены: исследование уровня функциональной готовности, а также мотивационной готовности, эмоционально-волевой сферы и общения.

Проведённый мониторинг сформированности предпосылок учебной деятельности у детей, как социально-нормативных возрастных характеристик возможных достижений на этапе завершения дошкольного образования (к 7-8 годам) по методике «Психолого-педагогической оценки готовности к началу школьного обучения» (Керна-Йерасека, тест Пьерона-Рузера, методика М.Р.Гинзбурга, И.Ю.Пахомовой, Р.В. Овчаровой), выявил следующие результаты (обследовано 4 воспитанника):

3 воспитанника (75%) - готовы к школьному обучению;

1 воспитанник (25%) – условно готов к школьному обучению.

Предъявляемые задания позволили оценить уровень сформированности предпосылок к учебной деятельности: возможности работать в соответствии с фронтальной инструкцией, умения самостоятельно действовать по образцу и осуществлять контроль, обладать определенным уровнем работоспособности, а также вовремя остановиться в выполнении того или иного задания и переключиться на выполнение следующего.

Задания позволили оценить сформированность операций звукобуквенного анализа, соотнесение числа и количества, сформированность представлений «больше–меньше», то есть собственно предпосылки к учебной деятельности, формирование которых происходит во время пребывания ребенка в старшей группе дошкольного учреждения.

Уровень сформированности произвольности у обследованных выпускников соответствует возрастным нормам.

На высоком уровне у будущих первоклассников сформированы пространственные представления; умение читать графический язык, работать со схемами, таблицами, графиками, моделями; умения сравнивать множества по числу элементов; знания способов сравнения двух множеств по числу элементов вне зависимости от навыка счета; умения классифицировать предметы, выделять признак, по которому проведена классификация; умения выбирать и выполнять операции сложения и вычитания и переходить от числа к конечному множеству предметов; умения характеризовать слово на фонетическом уровне, графических и орфографических навыков.

Данные умения лежат в основе формирования таких универсальных учебных действий, как познавательные (логические) и регулятивные.

Одним из важных направлений является отслеживание результатов адаптации выпускников МБДОУ, их успеваемости посредством посещения уроков, внеклассных мероприятий.

По результатам индивидуальных бесед с родителями, отзывов МБОУ «Ютановская СОШ» выпускники МБДОУ успешно осваивают школьные программы. Уровень подготовки соответствует требованиям, предъявляемым

дошкольникам; подготовка детей к школе оценивается учителями, как хорошая.

Родители воспитанников удовлетворены уровнем подготовки детей к школе.

**Вывод:** в целях улучшения качества деятельности по обеспечению преемственности целей, задач и содержания образования, реализуемых в рамках Образовательных программ дошкольного образования рекомендуется:

- обеспечить системный подход к организации взаимодействия специалистов ДОО и школы в вопросах преемственности с учетом ФГОС ДО;
- педагогам ДОУ уделять внимание трансляции опыта работы в вопросах обеспечения преемственности целей, задач и содержания образования, реализуемых в рамках образовательной программы дошкольного образования.
- осуществлять педагогическое просвещение родителей (законных представителей) детей в вопросах преемственности ДОУ и школы.

### **Коррекционная работа в ДОУ**

Коррекционная работа в МБДОУ в 2021 году была организована по Адаптированной основной образовательной программе дошкольного образования для детей с ТНР МБДОУ Ютановского детского сада «Ромашка» Волоконовского района Белгородской области.

В МБДОУ функционировала 1 группа компенсирующей направленности для детей с тяжелыми нарушениями речи, что способствовало качественной помощи детям в коррекции речи.

Основная цель логопедической работы: освоение детьми коммуникативной функции языка в соответствии с возрастными нормами.

Основные направления работы в 2021 учебном году:

- совершенствование форм и методов логопедической работы, способствующих наиболее полному преодолению дефектов речи дошкольников;
- профилактика нарушений речи;
- комплексное развитие речи дошкольников, направленное на:
  - формирование правильного звукопроизношения;
  - обогащение и развитие словаря; развитие грамматического строя речи;
  - формирование связной речи детей.

В 2020 учебном году на основании заключений ТПМПк зачислены в логопункт 7 детей, в группу компенсирующей направленности с сентября 2021г. – 10 детей.

**Динамика результатов мониторинга общего и речевого развития детей, следующая:**

<b>Сентябрь 2020 года:</b>	
----------------------------	--

Средний уровень- 29%	2 ребенка
Низкий уровень- 71%	5 детей
<b>Май 2021 года:</b>	
Высокий уровень -43%	3 ребенка
Пограничный уровень- 14%	1 ребенок
Средний уровень-43%	3 детей

По результатам мониторинга общего и речевого развития воспитанников старшей к школе групп имеем следующее: 75% выпускников ДООУ имеют норму речевого развития. Остальные 25 % (ФФН- 1 ребенка), 1 ребенок требует дальнейшего логопедического сопровождения на школьном уровне.

Согласно анализа коррекционно-развивающей работы за 2020-2021 учебный год, можно считать работу специалистов удовлетворительной.

**Психологическая помощь** участникам образовательного процесса в 2021 году включала следующие виды деятельности:

*Психологическая профилактика* – мероприятия, направленные на выявление и предупреждение возникновения явлений дезадаптации у детей, разработка профилактических программ и рекомендаций участникам образовательного процесса по оказанию помощи в вопросах воспитания, обучения и развития. *Психологическое просвещение* – система мероприятий, направленных на формирование у детей и их родителей, педагогических работников и руководителей образовательных учреждений психологической компетентности, а также потребности в психологических знаниях, желания использовать их в интересах собственного развития и для решения профессиональных задач.

*Психологическая диагностика* – психолого-педагогическое изучение дошкольников на протяжении всего периода обучения, определение индивидуально-психологических особенностей детей, динамики процесса развития, необходимой для оказания психологической помощи детям, их родителям, педагогам.

*Психологическое консультирование* – оказание помощи личности дошкольника в её самопознании, адекватной самооценке и адаптации в реальных жизненных условиях, формировании ценностно – мотивационной сферы, преодолении кризисных ситуаций и достижений эмоциональной устойчивости, способствующих непрерывному личностному росту и саморазвитию, включая индивидуальные и групповые консультации детей, педагогов, родителей.

**Вывод:** В МБДОУ обеспечено своевременное выявление детей с ОВЗ, с проблемами в развитии и воспитании. Прослеживается качественная реализация индивидуального подхода в коррекционно-развивающей, консультативной деятельности, направленной на

предотвращение и устранение проблем развития и социализации детей, посещающих учреждение.

#### **IV. Оценка организации учебного процесса (воспитательно-образовательного процесса)**

В основе образовательного процесса в МБДОУ лежит взаимодействие педагогических работников, администрации и родителей. Основными участниками образовательного процесса являются дети, родители, педагоги.

Основные формы организации образовательного процесса:

- совместная деятельность педагогического работника и воспитанников в рамках организованной образовательной деятельности по освоению основной общеобразовательной программы;
- самостоятельная деятельность воспитанников под наблюдением педагогического работника.

Занятия в рамках образовательной деятельности ведутся по подгруппам.

Продолжительность занятий соответствует СанПиН 1.2.3685-21 и составляет:

- в группах с детьми от 1,5 до 3 лет — до 10 мин;
- в группах с детьми от 3 до 4 лет — до 15 мин;
- в группах с детьми от 4 до 5 лет — до 20 мин;
- в группах с детьми от 5 до 6 лет — до 25 мин;
- в группах с детьми от 6 до 7 лет — до 30 мин.

Между занятиями в рамках образовательной деятельности предусмотрены перерывы продолжительностью не менее 10 минут.

Основной формой занятия является игра. Образовательная деятельность с детьми строится с учётом индивидуальных особенностей детей и их способностей. Выявление и развитие способностей воспитанников осуществляется в любых формах образовательного процесса.

Чтобы не допустить распространения коронавирусной инфекции, администрация МБДОУ в 2021 году продолжила соблюдать ограничительные и профилактические меры в соответствии с СП 3.1/2.4.3598-20:

- ежедневный усиленный фильтр воспитанников и работников — термометрию с помощью бесконтактных термометров и опрос на наличие признаков инфекционных заболеваний. Лица с признаками инфекционных заболеваний изолируются, а МБДОУ уведомляет территориальный орган Роспотребнадзора;
- еженедельную генеральную уборку с применением дезинфицирующих средств, разведенных в концентрациях по вирусному режиму;
- ежедневную влажную уборку с обработкой всех контактных поверхностей, игрушек и оборудования дезинфицирующими средствами;
- дезинфекцию посуды, столовых приборов после каждого использования;
- использование бактерицидных установок в групповых комнатах;
- частое проветривание групповых комнат в отсутствие воспитанников;
- проведение всех занятий в помещениях групповой ячейки или на открытом воздухе отдельно от других групп;

- требование о заключении врача об отсутствии медицинских противопоказаний для пребывания в детском саду ребенка, который переболел или контактировал с больным COVID-19.

#### V. Оценка качества кадрового обеспечения

МБДОУ укомплектовано педагогами на 100 процентов согласно штатному расписанию. Всего работают 21 человек. Педагогический коллектив детского сада насчитывает 8 специалистов. Соотношение воспитанников, приходящихся на 1 взрослого:

- воспитанник/педагоги — 5/1.

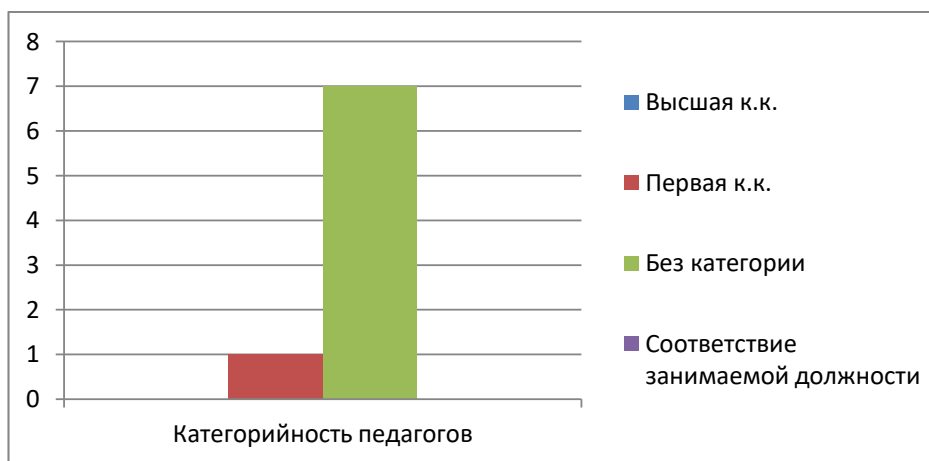
За 2021 год педагогические работники прошли аттестацию и получили:

- первую квалификационную категорию — 1 воспитатель.

Курсы повышения квалификации в 2021 году прошли 6 педагогов МБДОУ. На 30.12.2021 педагог-психолог проходит обучение в ВУЗе по педагогической специальности (психолого-педагогическое образование, магистерская программа «Психология педагогической деятельности»).

По итогам 2021 года МБДОУ перешел на применение профессиональных стандартов. Из 8 педагогических работников МБДОУ все соответствуют квалификационным требованиям профстандарта «Педагог». Их должностные инструкции соответствуют трудовым функциям, установленным профстандартом «Педагог».

Диаграмма с характеристиками кадрового состава детского сада



В 2021 году педагоги МБДОУ приняли участие:



Шарикова Д.С., воспитатель: Шарикова Д.С. победитель муниципального этапа IX Всероссийского конкурса «Воспитатель России» - в номинации «Молодые профессионалы»

Творческая группа МБДОУ Ютановского детского сада «Ромашка» в муниципальном этапе Всероссийского конкурса "Эколята-дошколята" (3 место)

Сухорукова Т.Н. победитель Всероссийской олимпиады руководителей и педагогов дошкольных образовательных организаций «Особенности работы педагога-психолога в дошкольной образовательной организации в условиях реализации ФГОС» (в рамках научно-практической конференции «Психологическое сопровождение реализации ФГОС дошкольного образования» по направлению «Дошкольное образование»)

Сухорукова Т.Н. Победитель (I место) Всероссийского конкурса "Мотив познания" Блиц-олимпиада: "Педагог-психолог в ДОУ: основные направления и технологии профессиональной деятельности"

Сухорукова Т.Н. – публикации методических разработок в сети интернет, на образовательных порталах: «Инфоурок»- Программа тренинга «Тренинг повышения уровня самооценки и развития альтруизма у руководителя»; «Вариативные формы взаимодействия в ДОО учителя-логопеда с семьей ребенка с ОВЗ»; nsportal.ru – Учебно-методический материал «Сплоченность детского коллектива».

Харламова В.В. приняла участие в Международной научно-практической конференции «Методы и механизмы реализации компетентностного подхода в психологии и педагогике», Статья в сборнике научно-практической конференции «Детское радио в дошкольном образовательном учреждении в условиях ФГОС ДО», Пенза, март 2021 г.

Региональный конкурс профессионального мастерства «Детский сад года -2021», Приказ Департамента образования Белгородской области от 19 декабря 2021 года №3623 "Об итогах регионального конкурса профессионального мастерства "Детский сад года - 2021", лауреат.

Харламова В.В. награждена благодарственным письмом главы администрации муниципального района «Волоконовский район», сентябрь, 2021 г.

Харламова В.В. награждена благодарственным письмом начальника управления образования, 2021 г.

Харламова В.В. – свидетельство о размещении портрета на Доске Почета администрации Ютановского сельского поселения, от 23.04.2021 г. №106/18

Колесникова Г.В., Шарикова Д.С., Сухорукова Т.Н. – выступление на заседании районного методического объединения заведующих ДОО, приказ от 18.05.2021 г. №611

Педагоги постоянно повышают свой профессиональный уровень, эффективно участвуют в работе методических объединений, знакомятся с опытом работы своих коллег и других дошкольных учреждений, а также саморазвиваются. Все это в комплексе дает хороший результат в организации педагогической деятельности и улучшении качества образования и воспитания дошкольников.

## **VI. Оценка учебно-методического и библиотечно-информационного обеспечения**

В МБДОУ учебно-методическое и информационное обеспечение достаточное для организации образовательной деятельности и эффективной реализации образовательных программ.

В 2022 году пополнить библиотечный фонд методической литературой и комплектами заданий по всем образовательным областям основной общеобразовательной программы для подготовки педагогов к проведению занятий.

В МБДОУ библиотека является составной частью методической службы.

Библиотечный фонд располагается в кабинетах специалистов, группах детского сада. Библиотечный фонд представлен методической литературой по всем образовательным областям основной общеобразовательной программы, детской художественной литературой, периодическими изданиями, а также другими информационными ресурсами на различных электронных носителях. В каждой возрастной группе имеется банк необходимых учебно-методических пособий, рекомендованных для планирования воспитательно-образовательной работы в соответствии с обязательной частью ООП.

Информационное обеспечение МБДОУ включает:

- информационно-телекоммуникационное оборудование :
  - 2 телевизора, 1 компьютер, 3 ноутбука, 4 принтера, интерактивный пол, интерактивная доска, проектор.
- программное обеспечение — позволяет работать с текстовыми редакторами, интернет-ресурсами, фото-, видеоматериалами, графическими редакторами.

В МБДОУ учебно-методическое и информационное обеспечение достаточное для организации образовательной деятельности и эффективной реализации образовательных программ.

## **VII. Оценка материально-технической базы**

В МБДОУ сформирована материально-техническая база для реализации образовательных программ, жизнеобеспечения и развития детей. В МБДОУ оборудованы помещения:

- групповые помещения — 3;
- кабинет заведующего — 1;
- музыкальный зал — 1;
- физкультурный зал — 1;
- пищеблок — 1;
- прачечная — 1;
- медицинский кабинет — 1;
- Кабинет учителя-логопеда-1.

При создании предметно-развивающей среды воспитатели учитывают возрастные, индивидуальные особенности детей своей группы. Оборудованы групповые комнаты, включающие игровую, познавательную, обеденную зоны.

В 2021 году детский сад провел текущий ремонт 2 групповых комнат, 1 спальни, коридоров 1 и 2 этажей. Материально-техническое состояние МБДОУ и территории соответствует действующим санитарным требованиям к устройству, содержанию и организации режима работы в дошкольных организациях, правилам пожарной безопасности, требованиям охраны труда. Летом 2021 года МБДОУ провел закупку и дооснастила помещения новым оборудованием в соответствии с требованиями СанПиН 1.2.3685-21, СанПиН 2.3/2.4.3590-20 (санлайзеры для 2 входов, рециркулятор).

В 2022 году необходимо продолжить модернизацию цифрового обучающего оборудования и программного обеспечения, определить источники финансирования закупки.

### **VIII. Оценка функционирования внутренней системы оценки качества образования**

В МБДОУ утверждено положение о внутренней системе оценки качества образования от 25.05.2021 г. Мониторинг качества образовательной деятельности в 2021 году показал хорошую работу педагогического коллектива по всем показателям даже с учетом некоторых организационных сбоев, вызванных применением дистанционных технологий.

95% детей успешно освоили образовательную программу дошкольного образования в своей возрастной группе. Воспитанники подготовительных групп показали высокие показатели готовности к школьному обучению.

В течение года воспитанники Детского сада успешно участвовали в конкурсах и мероприятиях различного уровня.

В период с 12.10.2021 по 19.10.2021 проводилось анкетирование 27 родителей, получены следующие результаты:

- доля получателей услуг, положительно оценивающих доброжелательность и вежливость работников организации, — 87 процент;
- доля получателей услуг, удовлетворенных компетентностью работников организации, — 81 процента;
- доля получателей услуг, удовлетворенных материально-техническим обеспечением организации, — 83 процентов;
- доля получателей услуг, удовлетворенных качеством предоставляемых образовательных услуг, — 86 процента;
- доля получателей услуг, которые готовы рекомендовать организацию родственникам и знакомым, — 94 процента.

Анкетирование родителей показало высокую степень удовлетворенности качеством предоставляемых услуг.

Состояние здоровья и физического развития воспитанников удовлетворительные.

Распределение детей по группам здоровья:

Год	Всего детей	I группа	II группа	III группа
2019	38	30	7	1
2020	31	24	6	1
2021	34	28	5	1

Пропущено ребенком по болезни:	2019	11	3,3	10
Индекс здоровья	2020	7,1	7,8	5
Часто болеющие дети	2021	7,0	3,1	7

В рамках здоровьесбережения проводилась совместная работа медицинского персонала и педагогов, которые систематически проводили комплекс оздоровительных мероприятий с учетом возрастных, индивидуальных особенностей дошкольников. В профилактических целях использовалась бактерицидная лампа.

С целью осуществления профилактических мероприятий педагоги проводили гимнастику для глаз, повышающую работоспособность; дыхательную гимнастику, регулирующую функцию дыхания; артикуляционную гимнастику, способствующую развитию активности речевого аппарата. Осуществлялась информационно - просветительская деятельность с детьми (ознакомление с правилами ЗОЖ и формирование навыков сохранения здоровья) при организации непосредственно образовательной деятельности, на прогулках, при организации игровой деятельности, посредством отбора содержания художественной литературы.

Регулярно осуществлялась информационно-просветительская деятельность с родителями (проведение бесед, консультаций с рекомендациями о ценностях здоровья и ЗОЖ) на родительских собраниях, в индивидуальных беседах, размещая информацию в «родительских уголках», посредством публикаций на официальном сайте учреждения.

Ежемесячно старшей медицинской сестрой проводился анализ заболеваемости и посещаемости детей. В период повышенной заболеваемости ОРВИ проводился строгий контроль утреннего приема детей в детский сад – не принимались дети с начальными признаками заболевания (насморк, кашель, температура).

В течение года утром и вечером воспитатели измеряли детям температуру бесконтактными градусниками в целях профилактики коронавирусной инфекции.

Во всех группах ведутся «Журналы здоровья детей», в которых воспитатели прослеживают изменение в антропометрических данных, в связи с этим ведётся подбор и маркировка мебели в соответствии с ростом ребенка.

При организации работы по освоению образовательной области «Физическое развитие» в соответствии с образовательной программой МБДОУ во внимание берутся учет возрастных и индивидуальных особенностей детей, состояние их здоровья, физической подготовленности, что позволяет осуществлять охрану здоровья детей и сформировать у детей начальные представления о здоровом образе жизни.

При реализации этих целей и задач соблюдался принцип возрастной адресности. Содержание данных образовательных областей в разных возрастных группах использовалось с большим или меньшим наполнением, педагоги подбирали методы, соответствующие возрастным и индивидуальным особенностям воспитанников. В результате у дошкольников на уровне возрастных норм сформированы навыки ЗОЖ, ОБЖ, осознанное отношение к своему здоровью, умения определить свое состояние и ощущения.

Обучение культуре здоровья происходило в режиме активных методов обучения, с использованием игр, ситуаций, общения, анализом реальных жизненных ситуаций и т.д. Элементы здоровьесбережения включены в каждый вид детской деятельности независимо от формы организации и возраста детей.

### **Организация питания.**

В МБДОУ уделялось особое внимание организации рационального питания детей. Контроль за качеством питания, разнообразием и витаминизацией блюд, закладкой продуктов питания, кулинарной обработкой, выходом блюд, вкусовыми качествами пищи, правильностью хранения и соблюдением сроков реализации продуктов питания осуществляла старшая медицинская сестра детского сада, заведующий, комиссия бракеража. Согласно санитарно-гигиеническим требованиям соблюдение режима питания в детском саду организовано 4х - разовое питание детей. При составлении меню-требования старшая медицинская сестра руководствовалась разработанным и утвержденным 10-дневным меню, технологическими картами с рецептурами и порядком приготовления блюд с учетом времени года.

В родительских уголках ежедневно была размещена информация о меню. Выполнение норм питания за 2021 год – 99,6%.

**Выводы:** созданная в МБДОУ система работы по здоровьесбережению позволяет сохранять и повышать уровень здоровья воспитанников, решать задачи по приобщению детей и их родителей к здоровому образу жизни,

навыкам безопасного поведения. Данные выводы подтверждаются показателями заболеваемости и функционирования за отчётный год, положительной динамикой показателей распределения детей по группам здоровья.

Добиться положительных результатов позволило также строгое выполнение требований действующих СанПиН, требований ФГОС ДО к условиям реализации программы, постоянная работа по повышению профессионализма сотрудников и повышения их квалификации.

Задачи МБДОУ:

Продолжать работу по следующим направлениям:

- снижение уровня заболеваемости детей, сохранение и укрепление здоровья воспитанников, физической подготовки к школе через создание оптимального образовательно-оздоровительного пространства в ДОУ;
- разнообразить формы работы с родителями в вопросах укрепления здоровья и снижения заболеваемости воспитанников.

Анализируя работу за 2021 год, можно сделать вывод о том, что выстроенная система работы МБДОУ Ютановского детского сада «Ромашка» позволяет эффективно совершенствовать и развивать образовательное пространство с учётом потребностей современного общества.